

其余节淡黄色，第Ⅲ、Ⅳ步足各节全部黑棕色。胫节Ⅲ具腹刺3对；后跗节Ⅲ具腹刺2对。胫节Ⅳ具腹刺3对，背刺一对，后跗节Ⅳ具腹刺2对。第Ⅰ、Ⅱ步足后跗节腹节腹面具2纵列等距排列的抹刀状小刺。步足测量：Ⅰ 5.33 (1.39 + 1.80 + 1.11 + 1.03)；Ⅱ 4.88 (1.20 + 1.71 + 0.97 + 1.00)；Ⅲ 4.42 (1.10 + 1.45 + 1.03 + 0.84)；Ⅳ 7.32 (2.00 + 2.26 + 1.80 + 1.26)。足式：4123。腹部长卵圆形，黑色，有亮色毛，背面前端中央带色浅，后部有4~5条白色细弧形纹；腹面色淡。纺器褐色，前纺器较短，相距约为其直径大小。触肢器的插入器位于生殖球盾板内侧近端部，短而细，针状；中突位于盾板近中央处，其下部有一圆的突起；胫节突移向后方，端部钝圆，拇指状。

镜检标本 1 ♂，河北平山，1300~1500M，1999.VI.4，张锋采。

分布 河北。

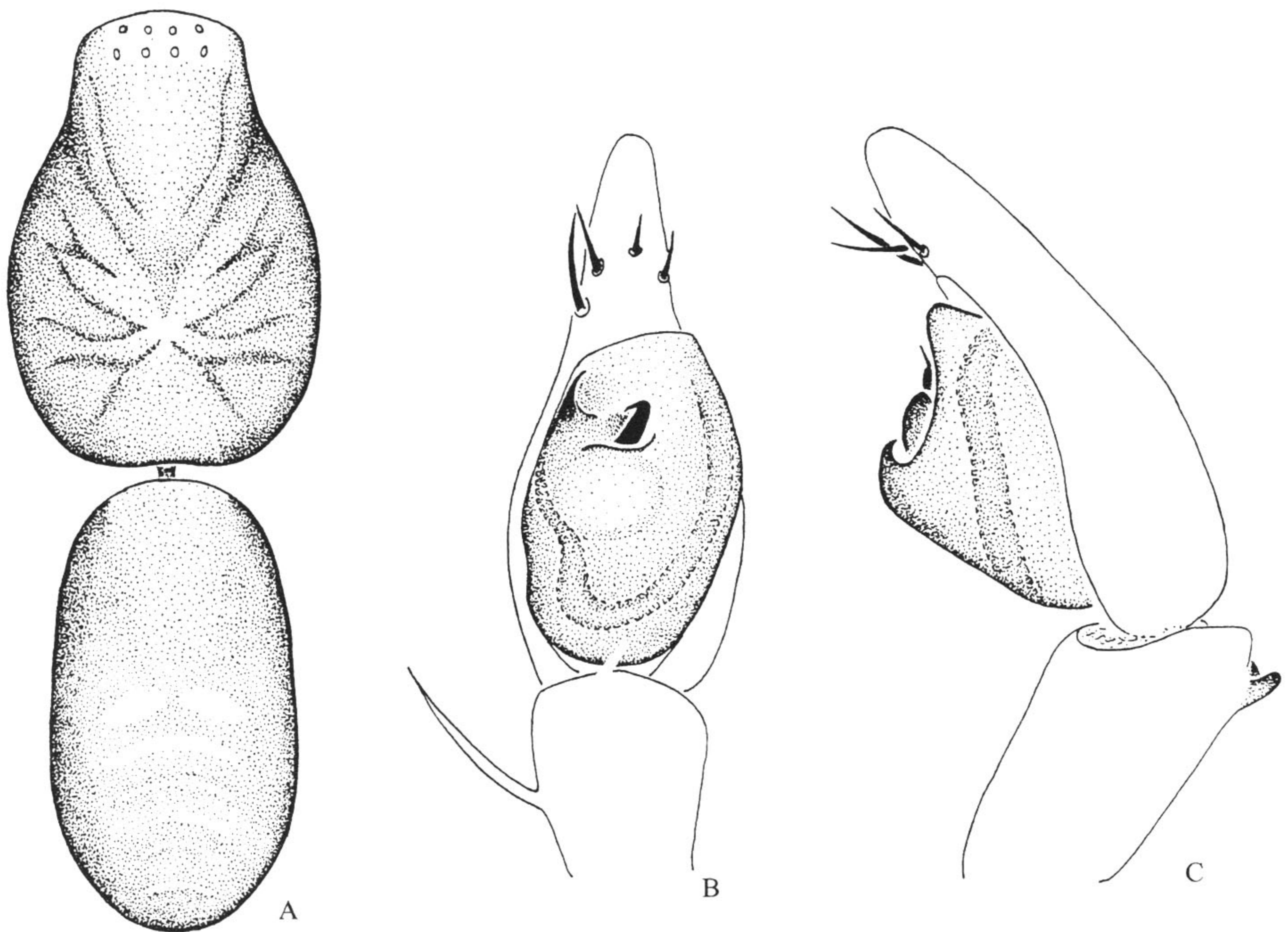


图 103 罗氏小蚁蛛 *Micaria logunovi* Zhang, Song et Zhu

A. 雄蛛背面观 (male); B. 左触肢器腹面观 (left palpal organ, ventral view); C. 同上, 外侧面观 (same, retrolateral view)。

(95) 马氏小蚁蛛 *Micaria marusiki* Zhang, Song et Zhu, 2001 (图 104)

Micaria marusiki Zhang, Song & Zhu, 2001: 54, f. 4.

雌蛛体长 4.50~5.00。一雌蛛体长 5.00：头胸部长 1.71，宽 1.10；腹部长 3.00，宽 1.45。背甲红棕色，中部隆起，颈沟和放射沟明显；头区黑色，背甲有黑色网状纹，

两侧有浅色鳞状毛；无中窝。8眼2列，背面观前眼列前凹，后眼列微前凹，后眼列稍长于前眼列；后中眼 = 后侧眼 > 前侧眼 > 前中眼 (0.08:0.08:0.06:0.05)，前中眼间距 0.06，前中、侧眼间距 0.03，后中眼间距 0.10，后中、侧眼间距 0.04，前、后侧眼间距 0.06；中眼域长大于宽 (0.19:0.16)，前边小于后边 (0.13:0.16)。螯肢黑棕色，前齿堤 2 齿，后齿堤一小齿。颚叶黑棕色，外缘有大的凹陷，腹面中央有斜向的凹陷，内缘端部颜色较淡，有毛丛。下唇黑棕色，长大于宽，长度超过 1/2 颚叶长度，端部圆钝。胸板心形，黑色，有黑色毛分布，前端平截，后端尖并插入第 IV 步足基节间。触肢各节颜色由基节到跗节逐渐变浅。各步足转节腹面无缺刻，腿节背面具 2 黑色细长刺。第 I、II 步足转节、腿节黑色，其余节淡黄色，第 III、IV 步足转节、腿节棕色，其余节色淡，步足跗节和后跗节腹面具 2 列等距离排列的抹刀状刺。胫节 III 具腹刺 3 对，后跗节 III 具腹刺 2 对，前侧面一根，端部 6 刺；胫节 IV 具腹刺 3 对，后跗节 IV 具腹刺 3 对，前侧面 1 根，端部 4 刺。步足测量：I 3.84 (1.13 + 1.32 + 0.68 + 0.71)；II 3.69

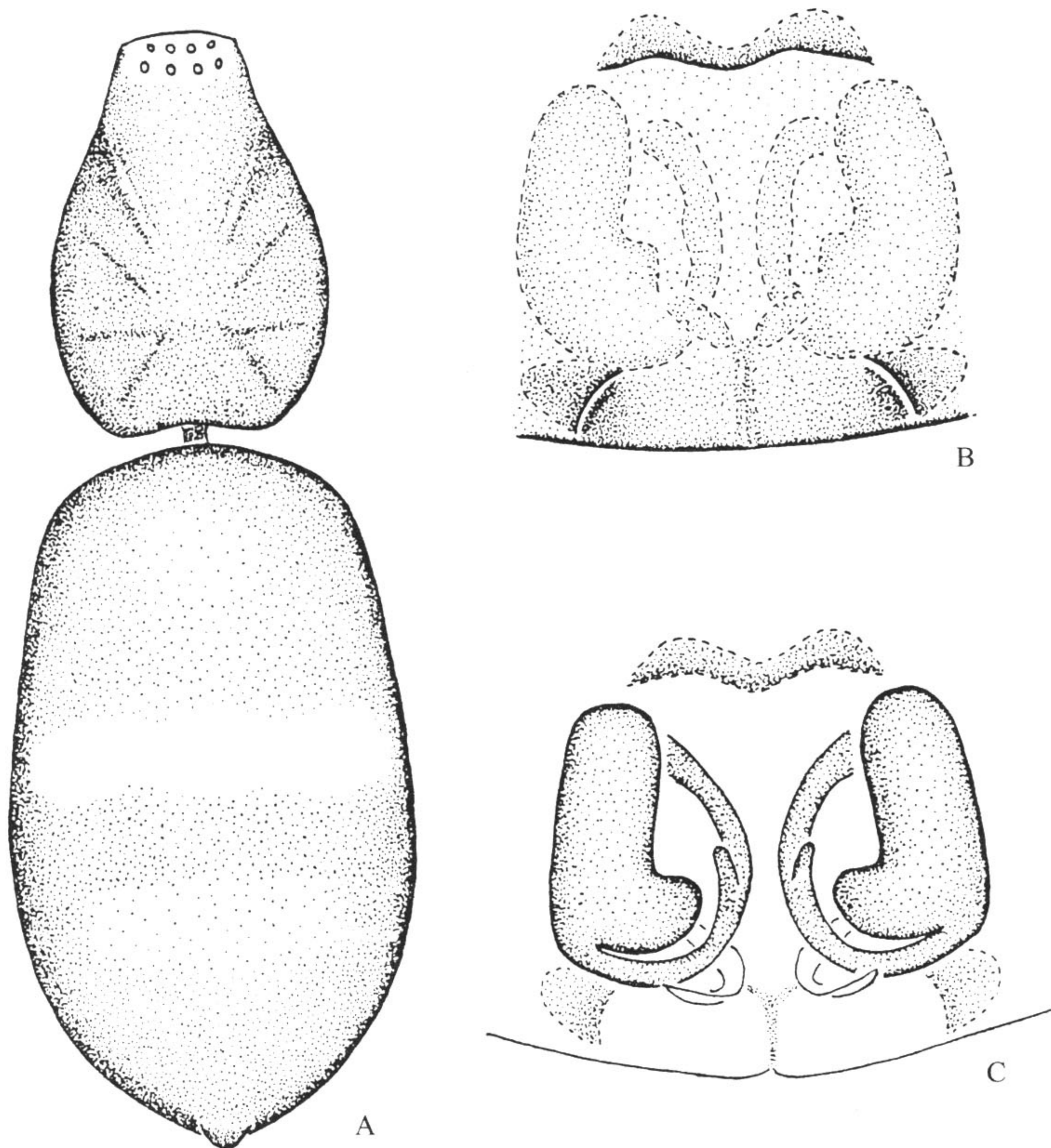


图 104 马氏小蚁蛛 *Micaria marusiki* Zhang, Song et Zhu
 A. 雌蛛背面观 (female); B. 外雌器外面观 (epigynum, ventral view);
 C. 同上, 内面观 (same, dorsal view)。

(1.07 + 1.29 + 0.68 + 0.65); III 3.30 (0.81 + 1.10 + 0.78 + 0.61); IV 5.19 (1.29 + 1.80 + 1.32 + 0.78)。足式: 4123。腹部长筒形, 黑灰色, 有金属光泽, 在中部有两条白色横带, 中央有 3 个白斑, 成一纵列; 腹面色淡, 有白色细毛分布。纺器褐色, 两前纺器略远离, 约与后纺器等长。外雌器前缘一个, 中央略向后突出; 两侧缘较小, 间距较大, 接近生殖沟; 纳精囊主体纵向, 略呈“L”形, 副中纳精囊管中部有分叉。

镜检标本 1♀, 河北平山, 1500~1700M, 1999.VI.5, 张锋采; 1♀, 北京小龙门, 1993.V.25, 宋大祥采。

分布 河北。

(96) 拟白捆小蚁蛛, 新种 *Micaria paralbofasciata* Song, Zhu et Zhang, sp. nov.

(图 105)

正模♂, 副模 1♀, 西藏拉孜县 (29°N, 87°36'E), 2002.VIII.7, 朱明生、张俊霞、张志升采。模式标本保存于河北大学生命科学学院。

正模雄蛛体长 6.00: 头胸部长 2.25, 宽 1.71; 腹部长 3.75, 宽 1.71。背甲黑棕色, 中部隆起, 头区黑色, 颈沟和放射沟明显; 背甲有黑色网状纹, 两侧有浅色鳞状毛; 无中窝。8 眼 2 列, 背面观前眼列前凹, 后眼列约平直, 后眼列稍长于前眼列; 后中眼 > 前侧眼 = 后侧眼 > 前中眼 (0.08:0.06:0.06:0.05), 前中眼间距 0.08, 前中、侧眼间距 0.02, 后中眼间距 0.07, 后中、侧眼间距 0.05, 前、后侧眼间距 0.12; 中眼域长大于宽 (0.22:0.20), 前边等于后边 (0.20:0.20)。螯肢黑棕色, 前齿堤 2 齿, 后齿堤一齿。颚叶黑棕色, 外缘有大的凹陷, 内缘端部发白, 腹面中央有斜向的凹陷。下唇黑棕色, 长宽相当。胸板心形, 前端平截, 后端伸入第 IV 步足基节之间; 黑色, 稀疏地被有黑色毛。步足浅黑色, 膝节至跗节深棕色。各步足转节腹面无缺刻; 各步足跗节和 I、II 步足后跗节具毛丛。步足测量: I 6.82 (2.00 + 2.48 + 1.26 + 1.08); II 6.07 (1.65 + 2.16 + 1.18 + 1.08); III 5.45 (1.40 + 1.71 + 1.26 + 1.08); IV 7.58 (2.00 + 2.43 + 1.80 + 1.35)。足式: 4123。腹部近圆筒形, 黑棕色, 中央处为一纵向白条斑, 向后端变细, 后半部两侧有短的略呈长条形的白斑; 腹面色淡, 有褐色细毛分布。纺器黑色, 两前纺器较小, 略远离。触肢器的插入器位于盾板内侧端部, 粗短, 弯向外侧方; 中突钩状; 胫节突后移, 侧面观端部尖锐。

雌蛛体长 4.73: 头胸部长 1.92, 宽 1.67; 腹部长 2.88, 宽 1.67。背甲黑棕色, 中部隆起, 放射沟处有一些不规则的黑色网状纹。8 眼 2 列, 后中眼 > 前侧眼 = 后侧眼 > 前中眼 (0.08:0.07:0.07:0.06), 前中眼间距 0.09, 前中、侧眼间距 0.04, 后中眼间距 0.08, 后中、侧眼间距 0.07, 前、后侧眼间距 0.13; 中眼域长大于宽 (0.23:0.21), 前边小于后边 (0.17:0.21)。螯肢棕色, 有侧结节, 前齿堤 2 齿, 后齿堤一齿。步足测量: I 6.24 (1.89 + 2.21 + 1.13 + 1.01); II 5.82 (1.66 + 2.02 + 1.13 + 1.01);